

Vision

“Les enfants et les familles de la grande ville de Sudbury ont accès à des services d'apprentissage préscolaire et à des soutiens familiaux abordables, inclusifs et accessibles.”

Énoncé de mission

“Grâce à une approche systémique collaborative et intégrée, nous planifions, dirigeons et mettons en œuvre des stratégies visant à réaliser les meilleurs résultats pour les enfants et les familles.”

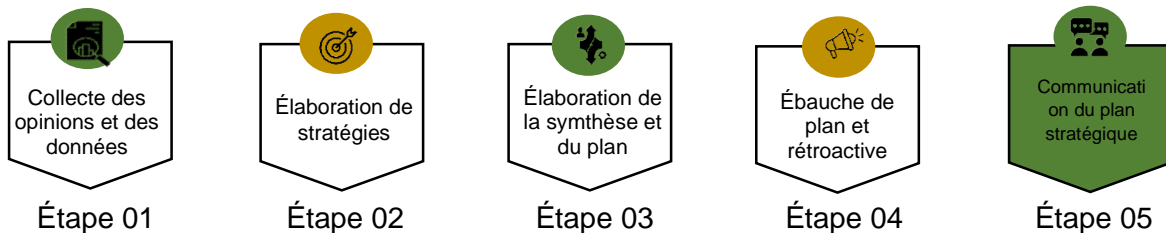
Principes directeurs

- Donner la priorité aux enfants et aux familles;
- S'adapter aux besoins de la communauté;
- S'engager à l'excellence du service, à l'équité et aux données;
- Agir avec respect, confiance, intégrité et collaboration;
- Embrasser l'innovation et une mentalité systémique.

Processus d'élaboration du Plan stratégique

Le Réseau de planification de la petite enfance représente 19 fournisseurs de services de garde d'enfants agréés à but non lucrative à Sudbury, les conseils scolaires et des organismes qui se spécialisent dans la santé publique de l'enfance. Le Réseau est un organe de planification, de coordination et de collaboration qui favorise l'intégration du système des services de la petite enfance.

D'Octobre 2022 à mars 2023, le Réseau s'est réuni afin d'élaborer une orientation stratégique qui l'aidera à concentrer ses efforts au cours des cinq prochaines années. Le plan stratégique de 2024-2029 qui en résulte continue d'être mis au point.



Le processus a inclus :

- une recherche des pratiques des pairs et des pratiques exemplaires;
- l'identification des tendances émergentes;
- la priorisation de l'inclusion et de l'équité;
- une consultation communautaire;
- des ateliers animés de planification;
- une analyse du milieu;
- un examen des programmes actuels.

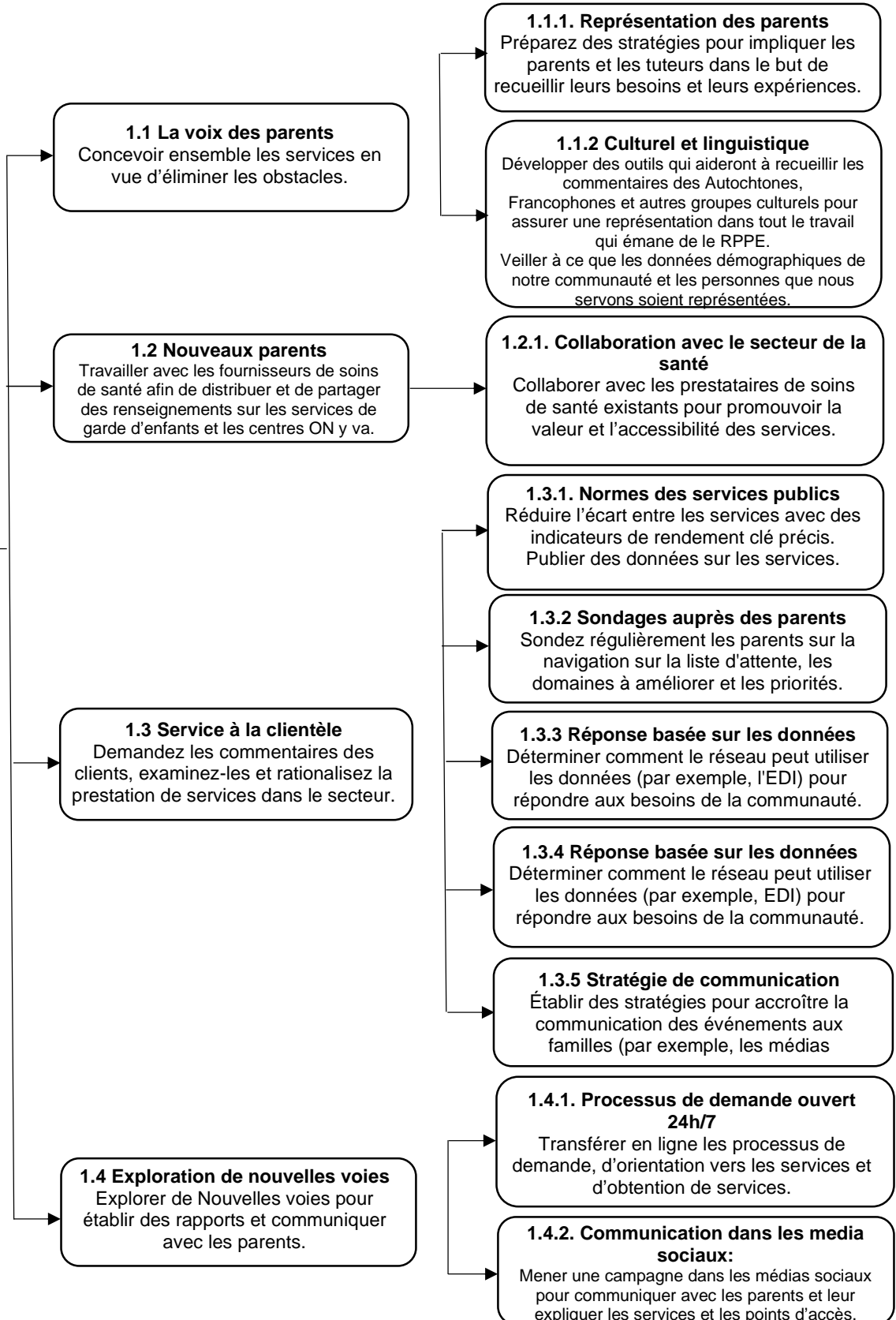
Objectifs Stratégiques



Objectifs

Activités

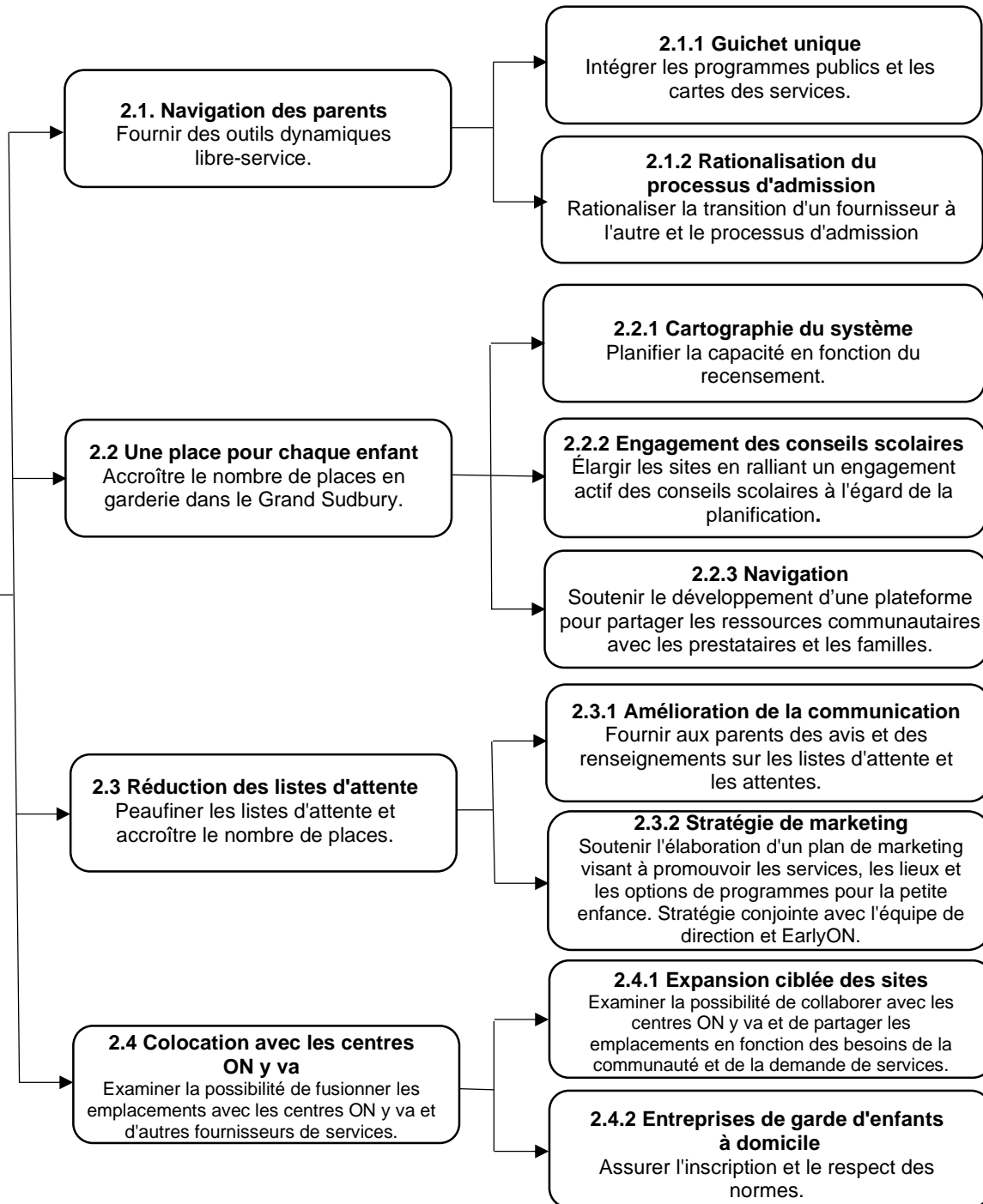
But #1



Objectifs

Activités

But #2



Objectifs

Activités

But #3



3.1 Développement professionnel
Élaborer une stratégie régionale pour améliorer les compétences, réorienter le personnel et accroître le professionnalisme.

3.1.1 Plan d'apprentissage régional
Mettre en commun les ressources et collaborer à un plan régional d'apprentissage des compétences.

3.1.2 Journées de développement professionnel
Conseiller sur les opportunités de développement professionnel pour le secteur de la petite enfance.

3.1.3 Partage d'informations peer-to-peer
Établir des voies de partage d'informations entre les éducateurs sur les stratégies pour ce groupe d'âge.

3.2.1 Attraction des talents régionaux
Établir une stratégie de main-d'œuvre avec les partenaires communautaires pour soutenir le recrutement dans le secteur de la petite enfance..

3.2.2 Stratégie de rétention
Reconnaissance et autonomisation - Élaborer des stratégies pour accroître le recrutement, la rétention, l'engagement, la satisfaction au travail et réduire l'épuisement professionnel des EPEI du secteur ON y va.

3.2.3 Recrutement des étudiants en ÉPE
Conseiller/développer un projet de mentorat pour soutenir les étudiants en placement collégial et les EPEI.

3.2.4 Formation du personnel
Recommander des formations pour le personnel sur des sujets identifiés comme prioritaires pour soutenir le secteur de la petite enfance, tels que la diversité, l'équité et l'inclusion, la santé mentale, etc.

3.2.5 Défense des intérêts
Partager les réussites, discuter des défis et souligner les joies du travail dans la petite enfance afin de contribuer collectivement à une image positive de la profession d'éducateur de la petite enfance.

3.2 Recherche, attraction et rétention d'employés qualifiés
Coordonner la gestion des employés qualifiés.

Objectifs

Activités

But #4



4.1 Stratégie de diversité, d'équité et d'inclusion
Embrasser la diversité, les nouvelles langues et les changements dans la communauté.

4.2 Diversité de l'effectif
S'efforcer de mettre sur pied un effectif représentatif de la région.

4.1.1 Diversité et prestation des services
Donner aux nouveaux arrivants accès aux services. Établir des partenariats en matière de langue et d'immigration.

4.1.2. Services francophones
Appuyer le travail du Réseau de planification de la petite enfance (RPPE) pour s'assurer que les familles peuvent recevoir des services en français. Élargir l'espace francophone dans la communauté. Faciliter la concertation des réseaux francophones. Faire connaître le RPPE et la Ville du Grand Sudbury. Appuyer l'élaboration d'outils et de ressources qui renforceront les services en français.

4.1.3 Programmes adaptés à la culture
Recommander des stratégies qui garantiront des partenariats diversifiés, des expansions de services et de programmes pour répondre aux besoins démographiques de la communauté.

4.1.4 Vérité et réconciliation
Créer et distribuer des outils de sensibilisation et de formation culturelles au sein du secteur.

4.2.1 Embauche et promotion de la diversité
Examinez les obstacles actuels à l'emploi et comment ceux-ci peuvent être surmontés grâce aux meilleures pratiques d'embauche.

4.2.2 Formation sur la diversité, l'équité et l'inclusion
Conseiller sur la formation DEI, les ressources actuellement utilisées et les besoins du secteur.

Objectifs

Activités

But #5

